

Monterings normer

Sådan skal et Vordingborg Køkken monteres



**VORDINGBORG
KØKKENET**



Forord

Denne publikation er Vordingborg Køkkenets montagenormer.

Normens tolerancer svarer til almindelige håndværksmæssige udførelse for snedkerarbejde, udført på stedet med det gængse håndværktøj, som en snedker normalt har til rådighed ved udførelsen af montagearbejde.

Normerforudsætter, at rummet, hvori køkken-/bad elementer skal monteres, er relativt retvinklede, at vægge er i lod og gulv i vage.

Hvert menneske har sine egne ideer om tolerancer og kvalitet. Derfor er man nødt til at have normer, som angiver det maksimale. Vordingborg Køkkenet og deres certificerede montører gør deres yderste for at kvaliteten er bedre end de i denne publikation

angivne kvalitetsnormer, ud fra de fysiske muligheder, som er til stede i netop dit køkkenrum.

Vordingborg Køkkenet har, for at sikre at kvaliteten overholder nærværende normer, udviklet en egen kontrol for montagen. Har du mulighed for det, er det optimale at du og vor montør sammen gennemgår montagen. Har du ikke mulighed for at være der på færdiggørelsestidspunktet, vil vor montør lægge en kopi af kvalitetschecklisten på dit køkkenbord. Du kan herefter selv gennemgå dit køkken. Er du i tvivl om noget eller har indsigelser af kvaliteten af montagen, bedes du kontakte den ansvarlige køkkenkonsulent, som herefter vil tage kontakt til dig for en besigtigelse og aftalt en eventuel løsning, såfremt reklamationen er berettiget.

Er der indgået aftaler om løsninger, som afviger fra dels projekt, dels kvalitetsnormerne, påføres disse kvalitetschecklisten og underskrives af dig som kunde. På den måde er der ingen diskussion efterfølgende om det aftalte.

På side 19 kan du se kvalitetschecklisten.

Med venlig hilsen

Montageteamet

Indholdsfortegnelse

Indledning.....	4	D Vægskabe og skabe på bordplader	
A Sokler		D1 Montage overskabe.....	14
A1 Montage endesokkel.....	5	D2 Montage af lys- og gesimslister.....	15
A2 Montage frontsokkel.....	5	E Indbyggede hvidevarer	
A3 Montage frontsokkel mod afslutningspanel.....	5	E1 Indbygning hvidevarer.....	15
A4 Montage af hjørne i sokkelplader.....	6	F Belysning	
B Skabe på sokkel/sokkelben		F1 Montage spot i overskabe.....	15
B1 Opsætning under- og højskabe.....	6	G Aflevering	
B2 Justering af sokkelfødder.....	6	G1 Justering af skuffer, låger og greb.....	16
B3 Tipsikring af højskabe.....	7	G2 Aflevering til kunden.....	16
B4 Montage af ø løsning.....	7	H Generelt/diverse	
B5 To-sidet køkken.....	7	H1 Stålbuer ved fritstående komfur.....	17
B6 sikring af underskabe.....	7	H2 Stål/glasbuer ved indbygningskogeplade.....	17
C Bordplader		H3 Udskæring for rør i skabe.....	17
C1 Montage af bordplader – generelt.....	8	H4 Montering af tilpasning.....	17
C2 Udhæng på bordplade.....	8	H5 Skrue montage.....	18
C3 samling på bordplader.....	9	Kvalitetscheckliste.....	19
C4 Montage af bordplader i massivt træ.....	10		
C5 Udskæring for rør i bordplader.....	10		
C6 Montage betonbordplader.....	11		
C7 Montage af sten- eller komposit bordplade.....	11		
C8 Samling laminat-/træ- og stenbordplader.....	12		
C9 Udskæring for vask og bordkomfur.....	12		
C10 Forsegling af udskæringer i bordplader.....	13		
C11 Beskyttelse bordpladekant ved ovn og Opvaskemaskiner.....	13		

SÅDAN SKAL ET VORDINGBORG KØKKEN MONTERES

Indledning

Generelt skal montagevejledningen for "Vordingborg Plus" (VK Plus) følges.

I dette dokument angives der nogle generelle kvalitetskrav, tolerancer og kontrolmetoder som ikke er angivet i ovennævnte anvisninger eller er en præcisering af vore kvalitetskrav til montagen.

Før du starter på montagen, er det en god ide at kontrollere om vægge er i lod og gulvet i vage, om mål passer med de faktiske forhold.

Vejledningen i gruppen fra A til I, som igen er opdelt i maksimum 3 dele, nemlig Montage, Tolerancer, Kontrolmetode. Se nedenfor hvordan.

Signatur forklaring	
	Montagen
	Tolerance (forekommer ikke altid)
	Kontrolmetode (forekommer ikke altid)

Igennem denne vejledning, bliver der angivet tolerancer, som kan være svære at forholde sig til. Derfor er det efterfølgende angivet tykkelser på forskellige dagligdags emner, som man kan anvendes ved egen kontrol.

Definitioner tykkelser til brug for kontrol målinger	
Pengeseddel/kopipapir 80gr. Tykkelse:	0,1 mm
Bordpladelaminat. Tykkelse:	0,7 mm
Visitkort. Tykkelse	0,2 mm



Søgerblade (vist til højre)

Søgerblade går fra 0,05 til 1,0mm. Disse bruges bl.a. måling af tanding i bordplader. Hvis du ikke har søgerblade lige ved hånden, kan du få indikationer af tolerancen ved at bruge overstående dagligdags ting til at måle med.

Tolerancer

± betyder at tolerancen kan være på begge sider af middelværdien som vist på illustrationen. F.eks. skal montage af greb, holde sig inden for ± zonen. Er der angivet $\pm 0,35\text{mm}$, svarer det altså til at ± zonen tilsammen er 0,7 mm.

Vandret/lodrette tolerancer

Vandret og lodrette tolerancer måles med vaterpas og tommestok.

Fysiske forhold

Skabselementer, bordplader er oftest fremstillet af naturmaterialer. Derfor må man respektere deres fysiske natur. Nogle dele kan ændre sig mere end andre, afhængig af det miljø de er placeret i, årstiden, fremstillingsmetoden og daglig brug.

Vor samlede skabsserie (Vordingborg Plus) må gerne opstilles på flydende gulv, da de står på sokkelben. Man må påregne at strøgulve også kan arbejde, dog i mindre grad.

Rummet elementerne og øvrige vare monteres i, skal have stuetemperatur (21 gr. C) og luftfugtigheden på 50-60%. Nybyggede huse skal være udtørret til normal fugtighedsgrad.

Rummet skal være ryddet og klargjort til montage. Ingen andre håndværkere må arbejde i rummet samtidigt uden at det er aftalt med montøren i forvejen.

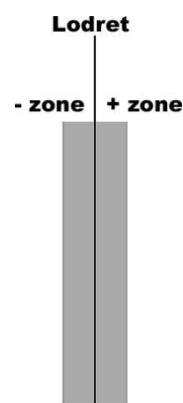
Der må påregnes efter reparationer af malerarbejde efter at montage er gennemført. Dette er Vordingborg Køkkenets uvedkommende.

Det er kundens ansvar at disse forhold overholdes.

Forbehold

Skabskorpuser, låger, skuffeforstykker, bordplader og lister er fremstillet af naturmaterialer og der vil kunne forekomme farveforskelle som må accepteres

Vordingborg Køkkenet A/S forbeholder sig ret til at ændre på monteringsmetoder, tolerancer og kontrolmetoder.



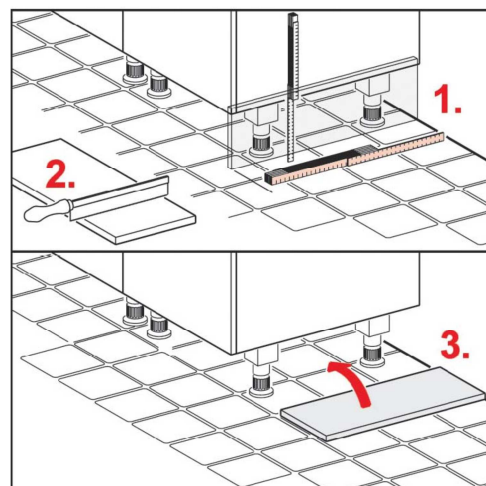
SÅDAN SKAL ET VORDINGBORG KØKKEN MONTERES

A1 Montage endesokkel

Først skal endesokkel udmåles og tilskæres. Endesokler skæres i stramt mål. Klæbeholder trykkes på sokkeladapter, beskyttelsespapir fjernes fra klæbebånd, sokkelendekant trykkes hårdt mod klæbebåndet.

Endesokkel skæres stramt til, sådan at der ikke er luft mellem top og skabsbund, da de monteres helt ude ved korpusside.

Visuel kontrol



A2 Montage frontsokkel

Sokkelplader skæres af højde i toppen, da gummiliste er fastmonteret i bunden af sokkelplader. Højde tilpasses på en sådan måde, at afstanden mellem top af sokkelplade og bund af skabe er ens hele vejen rundt. Der skal være luft mellem sokkelpladens top og bunden af skabet for at muliggøre fastgørelse, samt for ventilation bag skabene.

Afstand mellem sokkelpladens top og bund af skabe må ikke overstige 15mm.

hvis gulv er meget ude af vage, er det ikke altid denne tolerance kan overholdes.

Sokkelfronter presses ned mod gulvet med klipsene. Bundprofilens bløde kant vil tage de fleste ujævnheder i underlaget. Ved ekstremt ujævnt underlag, kan ikke forventes total lukning mod underlaget.

Kontrol med tommestok og visuelt



A3 Montage frontsokkel mod afslutningspanel

Nå sokkel afsluttes mod et afslutningspanel eller upright, skæres der ud for gulvskinnen.

Luft omkring udskæring må ikke overstige 1mm.

Kontrol med tommestok og visuelt.



SÅDAN SKAL ET VORDINGBORG KØKKEN MONTERES

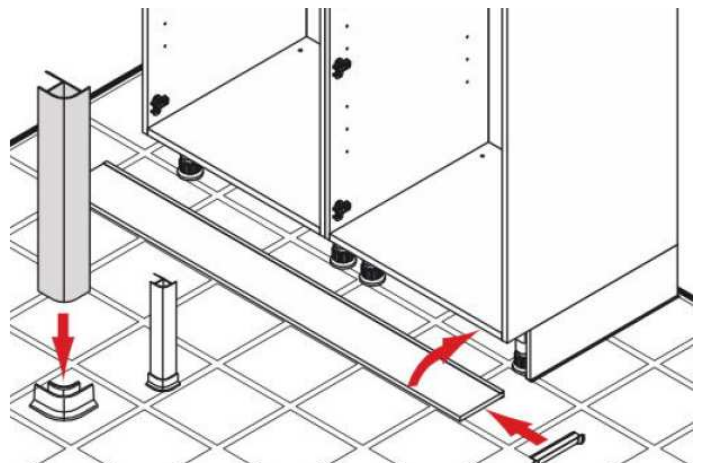
A4 Montage af hjørne i sokkelplader

Når der monteres plasthjørner, skal de altid monteres sådan, at frontsokkelen kan demonteres, uden at hjørner falder af.

Den lille hjørnefod limes fast til plasthjørnet. Hjørnerne fastgøres til frontpladen med lim, tape eller skruer på bagsiden af frontsoklen. Hjørnet må IKKE fastgøres til endesoklen.

Når frontsokkelen demonteres, må hjørner ikke falde fra hinanden, men skal være fastgjort til frontsoklen.

Visuel kontrol



Plastprofiler fastgøres til front sokkelpladen med lim, tape eller små skruer.

B1 Opsætning under- og højskabe

Skabe monteres i lod og vage ved at indstille benene.

Denne opsætning er grundlaget for resten af montagen. Er man ikke omhyggelig her, vil man få problemer med justering af fronter m.v.

Der skal tages højde for eventuel ny gulvbelægning, som lægges efter montagen af hensyn til montage af sokkelfronter. Dette påhviler kunden at oplyse om dette.

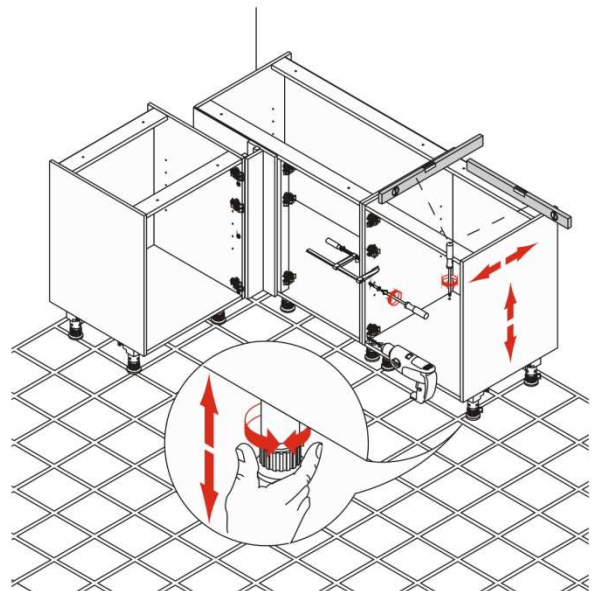
Skabe sammenkobles med de medleverede montageskruer.

Vage på skabe skal måles som ved bordplader.

Der tages forbehold for sætninger i undergulv.

Skabe sammenkobles i henhold til montageanvisningen.

Kontrolleres ved vaterpas og visuelt.



B2 Justering sokkelfødder

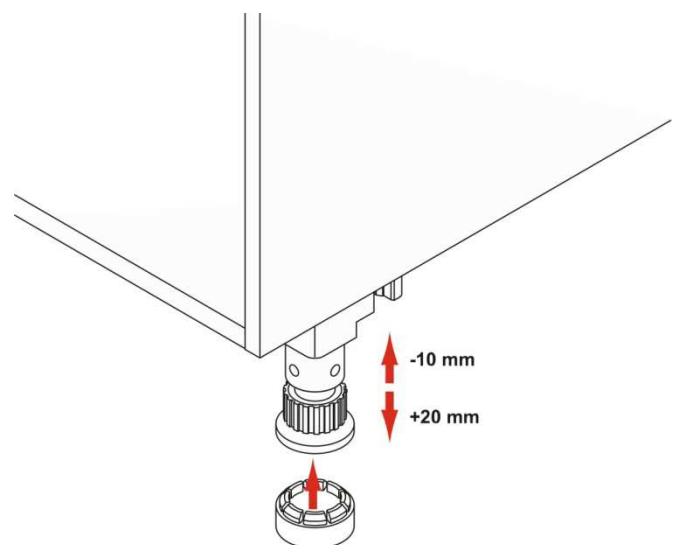
Sokkelfødder har justeringsområde på -10 til +20mm.

Specialhøjder kan realiseres ved hjælp af en adapter på 10 eller 20mm i højden. Dette kan blive aktuelt, hvis rummet er meget skævt ELLER hvis der efterfølgende skal lægges flydende gulv, som overstiger mere end 5mm i tykkelsen.

Alternativt kan sokkelfødder stilles på en oplødsning som limes fast til underlaget.

Sokkelfødder skal alle bære på underlaget.

Visuel kontrol



SÅDAN SKAL ET VORDINGBORG KØKKEN MONTERES

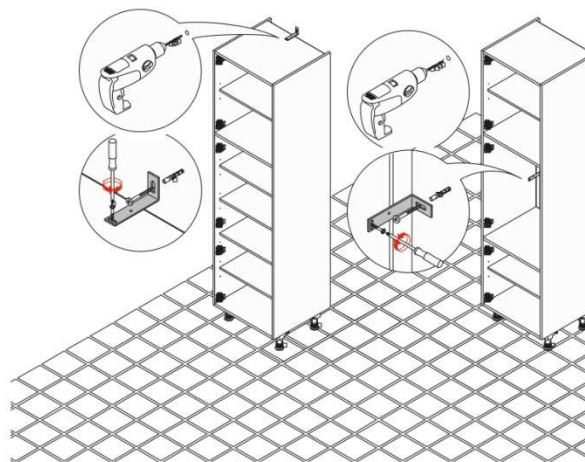
B3 Tipsikring af højskabe

Højskabe sikres mod tipping ved at montere de medleverede vinkelbeslag. (der er ikke beslag til alle skabe, kun det første i rækken).

De medfølgende rawplugs er kun velegnede til massive og faste vægge og er ikke egnet til porebeton-, gips- og

Tipsikring i højskabe kan placeres enten i toppen af skabet. I skabe uden bagklædning, monteres indvendigt i skabet.

Visuel kontrol.



B4 Montage af ø løsning

Ø løsninger skal forbindes til gulvet. Dette sker ved skrunding gennem foden. Ved ø løsning skal der **altid** anvendes beslag (KIPPS) til fastgørelse i gulv. Disse medfølger ved levering.

Øen må ikke kunne skubbes rundt på gulvet.

Og må **aldrig** være på hjul.

Visuel kontrol.

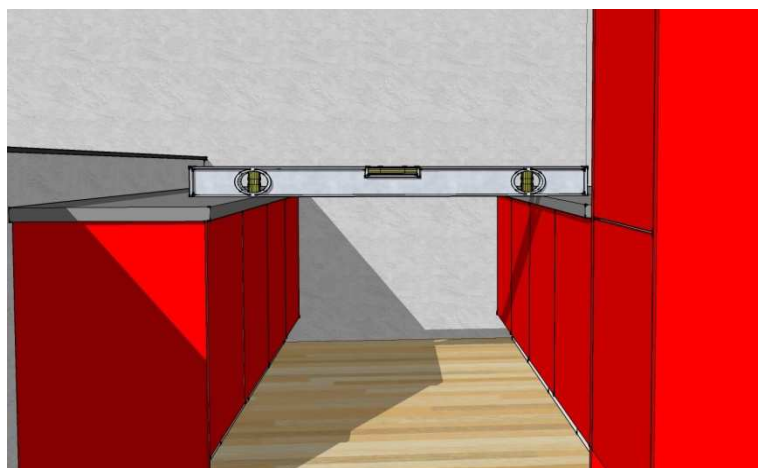
B5 To-sidet køkken

Når du udføre et to-sidet køkken, så skal de to sider være i indbyrdes vatter. Se tegning.

Bordplader er i vatter, når tolerancen er maks. 2mm pr 1200mm.

Der tages forbehold for sætninger i undergulvet.

Visuel kontrol af vaterpas.



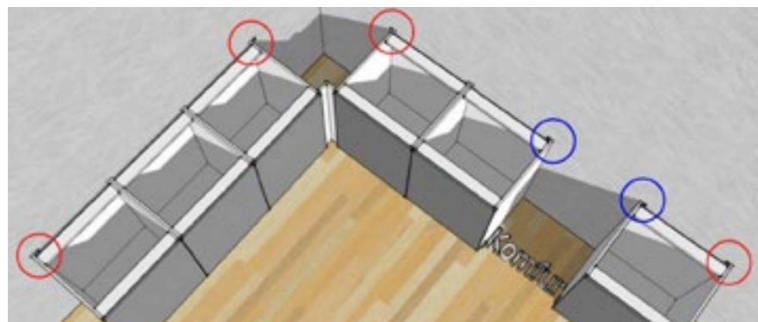
B6 Sikring af underskabe

For at sikre skabenes position, fastgøres skabe enten til væg med små vinkelbeslag i toppen. Se også Tips og Tricks.

Fastgørelser er vist med røde ringe.

De blå ringe markerer nødvendige fastgørelser, når bordpladen er adskilt af et komfur, men er unødvendige når hullet er for en opvasker, hvor bordpladen går henover, således at denne vinkel er i et stykke. Der må dog maksimalt være 2000mm mellem fastgørelserne.

Visuel kontrol.



SÅDAN SKAL ET VORDINGBORG KØKKEN MONTERES

C1 Montage af bordplader – generelt

HUSK altid at afdække bordplader, når du har monteret dem. Du har ansvaret for dem, indtil de er afleveret til kunden.

Der kan forekomme buning i bordpladerne, specielt bordplader fremstillet i naturprodukter.

Ved opvaskemaskine og ovn, placeret under bordplade, skal der ved anvendelse af laminat og naturtræsbordplader, pålimes alukraft på undersiden af bordplade som beskyttelse mod varme og damp – også selvom der er medleveret en stålplade til montering.

Leverandørers anvisninger skal nøje overholdes.

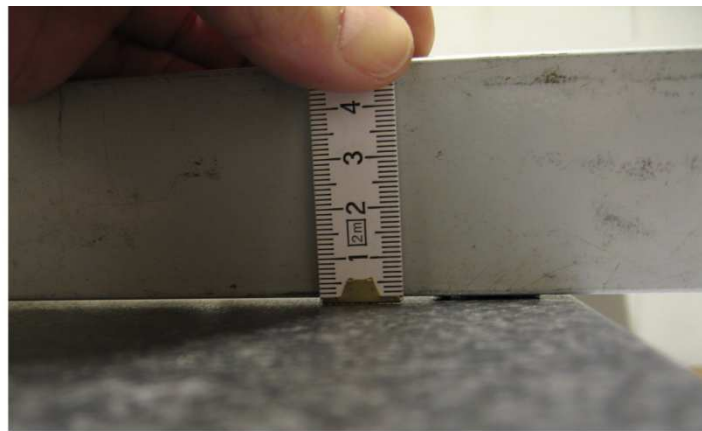
Skadede bordplader **MÅ IKKE** monteres uden leverandørens accept. Ellers bortfalder garantien.

Vage på bordplader skal måles som 1mm på 600mm på tværs og 1mm pr. 1000mm på langs af fronter. Der tages forbehold for sætninger i undergulv.

Alle bordplader afprøves med vaterpas og tommestok.



Bordplade er vandret eller i vage



Bordplade måles med tommestok og har en tolerance på 1mm pr. 600mm på tværs, svarende til bordpladens normale dybde og 1mm pr. 1000mm på langs af fronter.

C2 Udhæng på bordplade

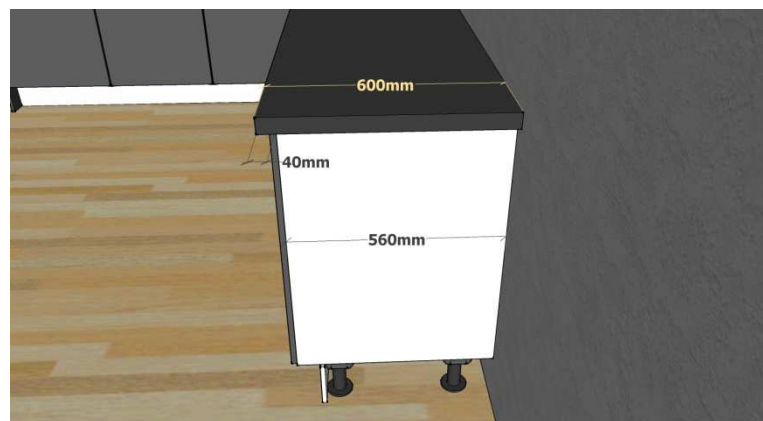
Udhæng på bordplader vil normalt være 40mm ved en 600mm dyb bordplade, målt fra skabskorpus kanten.

Udhæng afhænger af rummet, som køkkenet monteres i. er rummet ude af vinkel, væge ude af lod eller er vægge meget "bulede", kan dette ændres på udhængen.

Er bordplade skåret til bagvæg, ændres tolerancen tilsvarende.

Det skal tilstræbes at holde tolerancen på udhæng på +/- 2mm på hele bordpladelængden.

Måles med tommestok.



C3

Samling af bordplader

Samling af bordplade skal ske efter bordpladefabrikantens anvisninger.

Buer bordpladerne i hver sin retning på tværs af samlingen, således at tolerancen ikke kan overholdes, skal det tilstræbe at mindske denne forskel mest muligt.

Denne bordpladefejl rapporteres til VK-sælger. Er det ikke muligt at opnå en pæn løsning, som ikke væsentlig overstiger nævnte tolerance, skal montagen afvente VK-sælgers afgørelse om bordpladen skal skiftes eller at kunden acceptere denne afvigelse (skriftlig accept).

HUSK at monterede bordplader, erstattes IKKE.

Samling af laminatbordplade

Det kan med fordel udføres med "fisk" i stedet for den medleverede fer i plast. Eventuelt kan man med fordel klippe plast fer i mindre stykker og på den måde samle med fisk.

Fordelen ved denne metode er at samlingen er nemmere at justere med skruer og fiberklods.

Fiberklods kan også være en hjælp til at minimere eventuelt forhøjningen på tværs af bordpladesamlingen ved nedbankning, inden limen tørre helt op.

Samlinger i laminatbordplader vil være de mindst synlige, men kan aldrig helt skjules.

Læs mere om bordplader i Tips og Tricks.

Tanding bordpladesamling

Laminat- og naturtræsbordplader

Forkant/Bagkant/Midte 0,15mm.

Stenbordplader

+/- 0,1 mm

Laminatbordplade – samling på tværs

Når en laminatbordplade limes, vil træspåner i spånpladen suge fugt og rejse sig lidt. Når pladen samtidigt spændes let sammen, vil samlingen yderligere blive presset op. Man må derfor acceptere at der over samlingen kan forekomme en mindre forhøjning. Denne foretager sig ikke helt, selvom træspånerne tørre op.

Tykkelse laminatbordplader

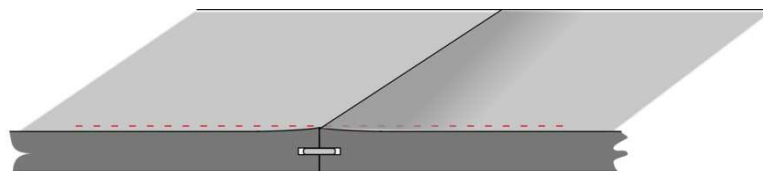
+/- 0,5mm.

Måles med søgerblade

Et visitkort måler 0,2mm i tykkelsen



Tanding i bordpladesamling kontrolleres med søgerblade, men kan grovt tjekkes med visitkort.



Forhøjning i samlingen af laminatbordpladen kan forekomme, dels ved sammenspænding, dels ved optagelse af limens fugtighed. Nogle laminatbordplader er mere modtagelige for fugt end andre. Når limen er hærdet op, vil materialet falde til ro, men aldrig helt tilbage til sin egen form.



Søgerblade bruges til at måle tandingen i bordplader

C4 Montage af bordplader i massivt træ

Det er vigtigt at bordpladefabrikantens anvisning følges nøje, Fastgørelse skal ske, således at bordpladen kan arbejde frit.

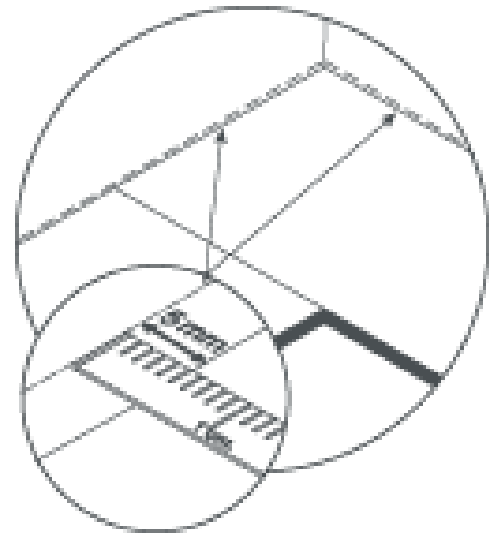
Læs **ALTID** leverandørens montagevejledning!

Naturtræs bordplader er sammenlimet af lameller og der kan forekomme forskelle i farver og overfladen er ikke nødvendigvis 100% ret. **Naturtræs bordplader arbejder med indeklimaet.**

Der må ikke forekomme spring mellem lameller. Dette er en fejl i bordpladen. Farveforskelle vil forekomme og må accepteres.

Leverandørens forbehold gælder **ALTID**.

Visuel kontrol



Der skal altid være minimum 5mm luft mod vægge, sådan at bordpladen kan vandre frit.

Følg ALTID montagevejledningen.

C5 Udsækning for rør i bordplade (træ og laminat)

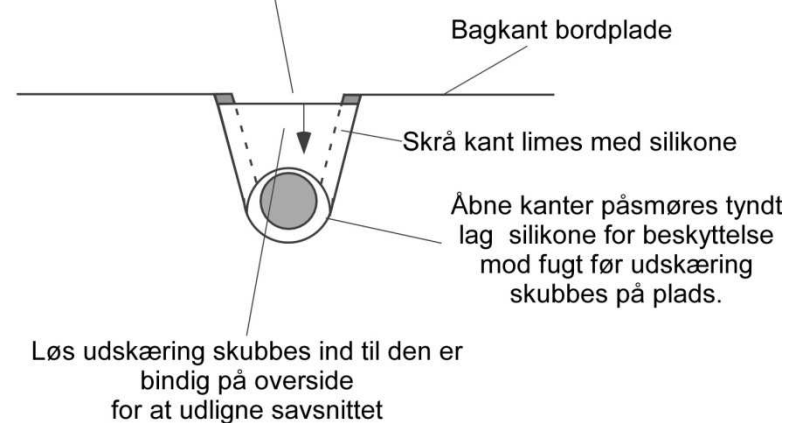
I etageejendomme kan der tit forekomme stigrør, som går gennem bordpladen.

I nogle tilfælde er disse stigrør temmelig langt ude i bordpladen og der skal derfor skæres ud for rør. Dette vil efterlade et stort hul bag rør. Dette hul skal selvfølgelig dækkes.

Dette problem kan løses som tegning til højre viser.

Man må acceptere, at der vil være to synlige slidser i bordpladen for hver udsækning. For at gøre det med fineste mulige snit, er det bedst at udføre de skrå snit med fintandet håndsav. På den måde kan man save fra bordpladens forside og dermed flosser savsnittet ikke på den synlige del og det manglende materiale i snittet bliver minimeret.

Manglende plade, skjules af bagkantliste



Færdig udsækning for rør vist oven fra.

Se den fulde montagevejledning i Tips og Tricks.

Synlige slidser må accepteres, men der må ikke være spring i svalehale samlingen.

Visuel kontrol.

C6 Montage af betonbordplade

Ved montage af betonbordplade, SKAL leverandørens vejledning meget nøje følges. Vær ligeledes opmærksom på, at bordpladen fra nogle leverandører skal klodses op på skabsoversider, da bordpladen ikke er lige tyk og at der kan være skævheder på undersiden, som skal udlignes.

Betonbordplader længde/bredde: +/- 2mm.

Tanding samling: +/- 0,1mm.

Bordplade tykkelse

30mm +/- 2mm.

> 30mm +/- 4mm.

Planlimet vask

Fra bordoverflade til kant på vask -0,5 til -2mm.

Vage

Samlingen vil **ALTID** være synlig i betonbordplader.

Længde/bredde testes med retholt og tommestok.

Tandingen kontrolleres med 1 stk. visitkort.

Vage skal måles med vaterpas og tommestok.



C7 Montage af sten- eller komposit bordplade

Stenplader leveres oplagt løst på toppen af skabe af leverandøren, hvis dette er bestilt. Montøren skal justere pladen op og klodse den op, således at plade tolerancen udlignes og bordpladen ikke kan vippe/knække.

Nogle bordpladefabrikanter anbefaler at man IKKE fuger samlinger, idet de tid efter anden vil arbejde sig op og derfor mister tætheden alligevel.

Samlingen vil **ALTID** være synlig i stenplader.

SÅDAN SKAL ET VORDINGBORG KØKKEN MONTERES

Stenbordplader længde/bredde

+/- 2mm.

Tanding samling

+/- 1mm.

Bordpladetykkelse

30mm +/- 2mm.

> 30mm +/- 2mm.

Vage

Farveforskelle og mønstre vil forekomme og må accepteres, da stenplader er skåret ud af store granitblokke.

Længde/bredde testes med retholt og tommestok.

Tanding kontrolleres med 1 stk. visitkort.

Vage skal måles med vaterpas og tommestok.



De viste bordplader er fra PFP A/S

C8

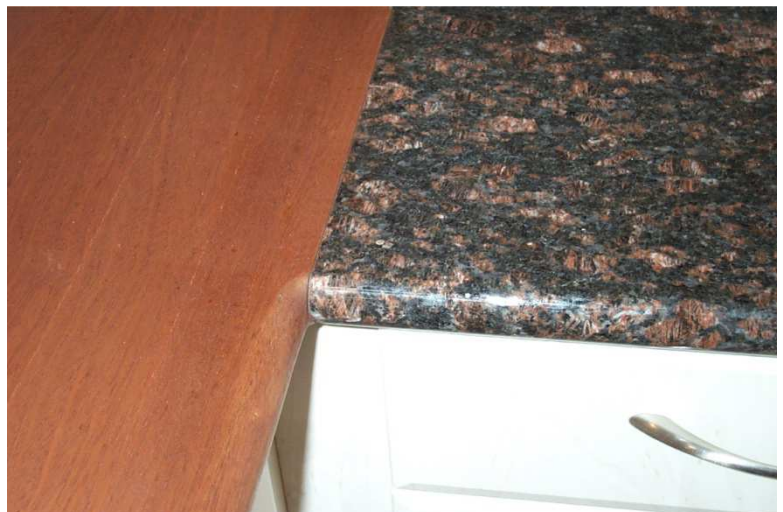
Samling laminat-/naturtræ- og stenbordplader

Samlinger må **ALDRIG** samles med fugemasse, men skal stå åbne. Eventuel fugt, som trænger ned, vil normalt være meget lidt og fordamper hurtigt igen.

Samlinger vil altid være synlige.

Der vil kunne forekomme spring mellem bordplader af forskelligt materiale, da tolerancerne for tykkelsen af sten- og betonplader er større end en på laminatbord- og naturtræs bordplader. Samling må IKKE fuges, da disse ikke holder, idet materialerne arbejder forskelligt.

Visuel kontrol



Samling mellem stenplader og naturtræ-/laminat bordplader må aldrig fuges. Materialerne arbejder forskelligt.

C9

Udskæring for vask og bordkomfur

Udskæring for vask og kogeplade i bordplader, skal ske efter leverandørens anvisninger og mål for udskæring skal overholdes.

Udskærings kanter forsegles med et tyndt lag silikone, før ilægning af vask/kogeplade.

Husk samlingerne er "svage" punkter. Samlingerne tåler ikke vand og varme. Der må ikke stå vand over en samling ligesom våde klude og brødristerere ikke må ligge/stå på en samling.

SÅDAN SKAL ET VORDINGBORG KØKKEN MONTERES

Ved kogeplade skal der typisk pålimes alufolie i kanten for beskyttelse mod varmepåvirkning, men i øvrigt skal bordpladeleverandørens anvisninger følges.

Vask lægges i med silikone eller tilsvarende, således at vask lukkes for indtrængning af vand.

Kogeplade som er nedfældet, fuges med varmebestandig fugemasse.

Tolerance i forhold til bordkant +/- 1mm.

Kontrol foretages med tommestok.



Tolerance på forkantplacering og vask og kogeplade foretages med tommestok.

I hver side må placeringen variere 1mm ud fra middelmålet (målet på midten)

C10 Forsegling af udskæringer i bordplader

Forsegling af udskæringer i bordplader, skal ske efter producentens anvisninger.

VK Plus bordplader:

VK Plus bordplader forsegles med det medleverede beskyttelses tape. Følg i øvrigt anvisningen **Montage af bordplade beskyttelses tape.**

Øvrige bordpladeleverandører:

Følg bordpladeleverandørens anvisninger.



Alle åbne kanter i bordpladen skal være forseglet. Dog ikke skjulte kanter af bordpladen, som på anden vis er indbygget.

Visuel kontrol.

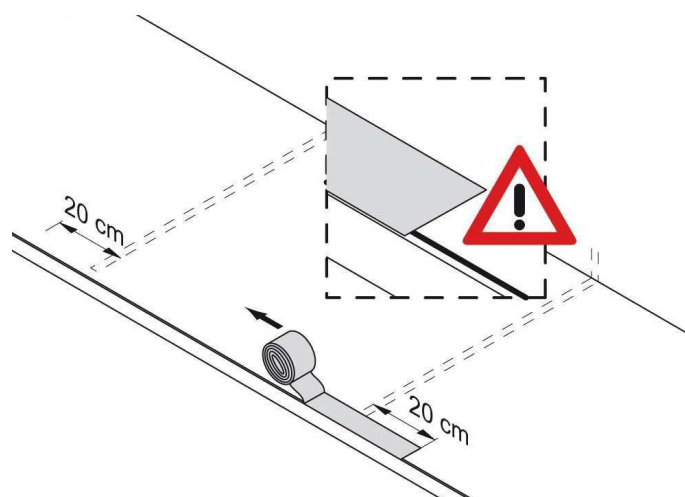
C11 Beskyttelse af bordpladekant ved ovn og opvaskemaskine

VK Plus bordplade:

Forkant af bordplade beskyttes med det medleverede beskyttelses tape. Monter beskyttelsestapen, før du lægger bordpladen op, følg i øvrigt anvisningen **Montage af bordplade beskyttelses tape.**

Øvrige bordpladeleverandører:

Følg bordpladeleverandørens anvisninger.



SÅDAN SKAL ET VORDINGBORG KØKKEN MONTERES

Forkanter over opvaskemaskine og ovn under bordplade, skal være beskyttet mod fugt og varme i henhold til montagevejledningen.

Visuel kontrol.

D1 Montage overskabe

Vægskabe skal flugte med toppen af højskabe, såfremt andet ikke er skriftligt aftalt.

Vægskabe op til 590mm i bredden, ophænges med 2 rawplugs og 2 skruer. Skabe på 600mm og derover skal fastgøres til væg med 4 rawplugs og 4 skruer.

Er der højdeforskelle på overskabe skal underkant af overskabe flugte.

Underside skab skal have samme afstand fra færdig bordoverflade.

Er væggen ude af lod, kan en højere tolerance på loddet på fronten accepteres, dog maksimalt +/- 10mm pr. meter.

Overskridelse af tolerancen kan med kundens accept (skriftligt) accepteres af Vordingborg Køkkenet.

Overskabe skrues sammen med naboskab i top og bund/forkant og i bunde/bagkant med de medfølgende montageskruer.

Tolerance på tanding overskabe (bund) er +/- 0,1mm.

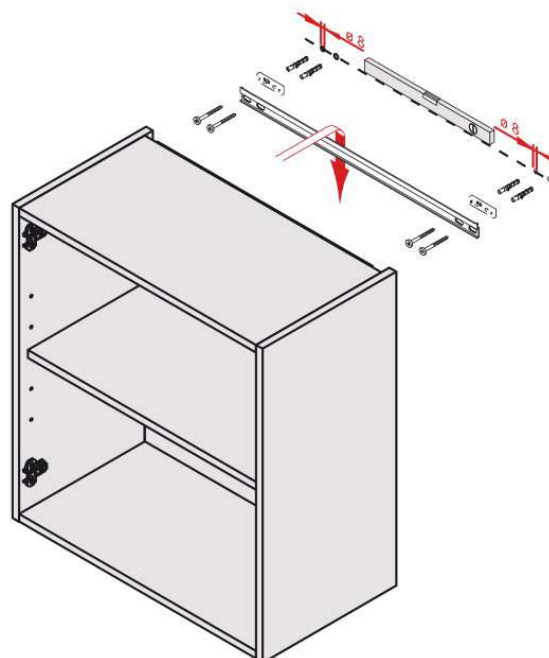
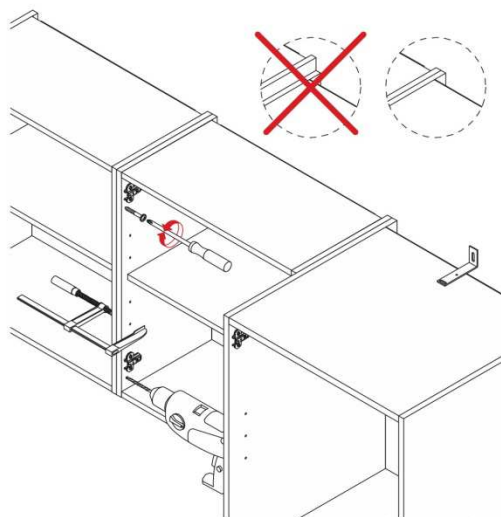
Lod på side må ikke overstige +/- 0,35mm/m.

Lod front må ikke overstige +/- 10mm/m.

Tanding – måles med kopipapir/pengesedel.

Lod side – loddestok og tommestok.

Lod front – måles med loddestok og tommestok.



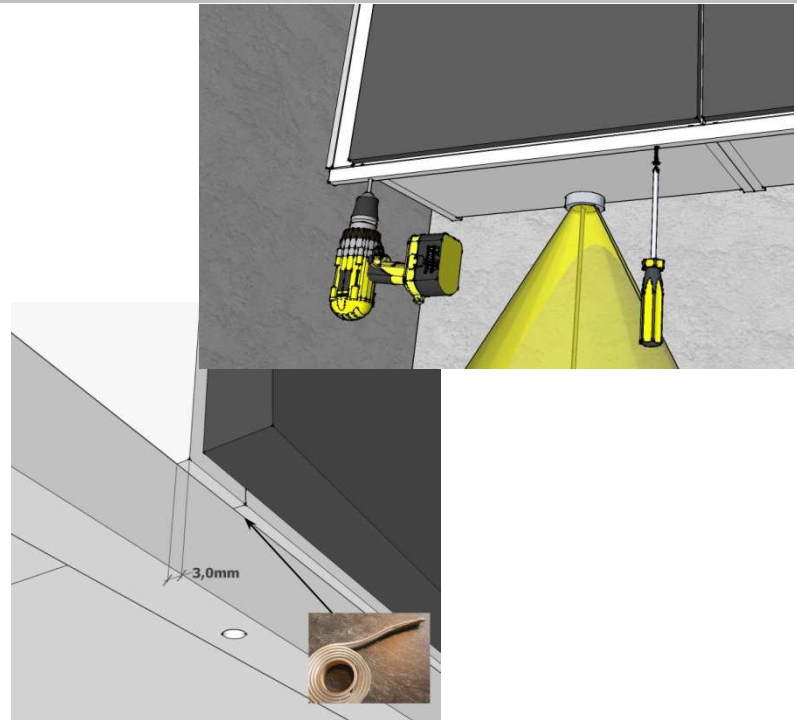
SÅDAN SKAL ET VORDINGBORG KØKKEN MONTERES

D2 Montage af lys- og gesimslister

Lys og gesimslister leveres med skårede geringer og skal blot kortes af mod bagvæg. Geringer limes sammen på stedet. Mellem lysliste og skabskorpus, monteres tætningsliste. Denne tætningsliste medfølger og skal hindre at man kan se lys mellem lysliste og skabskorpus. Lysliste skrues med passende skruer op i skabskorpus. Lysliste monteres 2-3mm tilbage fra fronten af skabskorpus.

Geringer skal være tætte og de sammenstødende lister må ikke tande mere end 0,1mm.

Visuel kontrol.



E1 Indbyggede hvidevarer

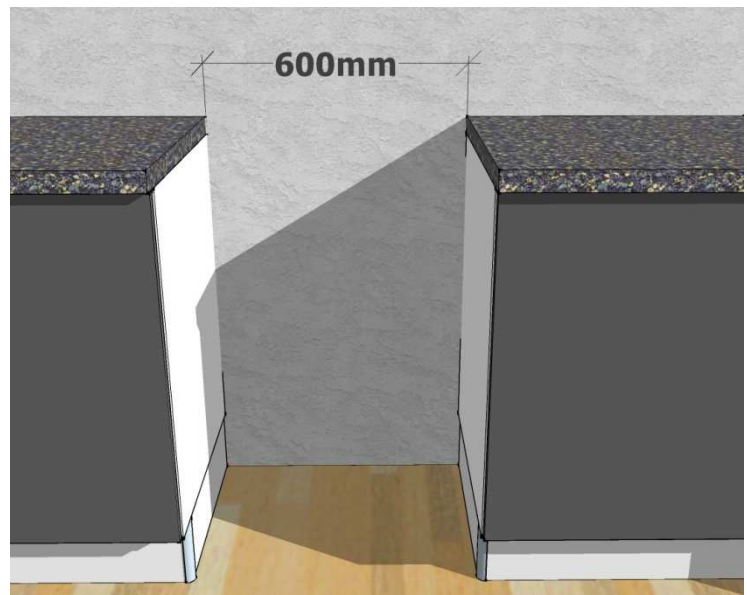
Indbyggede hvidevarer skal være monteret i henhold til leverandørens anvisninger. Integrerede låger skal flugte med øvrige låger og leverandørens anvisninger skal overholdes.

Tilslutninger af VVS og EL skal udføres af autoriserede installatører.

Integrerede låger skal flugte med øvrige låger, både front og top/bund.

Tolerance for huller i skabsrækken for komfur eller opvasker, før hvidevarer sættes ind: 2mm.

Visuel kontrol og tommestok.



F1 Montage af spot i overskabe

Spot monteret indvendigt i skabe, monteres midt i skabet, både i forhold til front/bag og i forhold til sider, som standard. Ledning bores gennem toppen og føres til transformeren.

Spot monteret i bunden og som ikke er beregnet til undersænkning, må IKKE undersænkes, men monteres på medleverede underlag.

Ledninger føres synligt på underside af skabet. Ledninger føres op bag skabet og tilsluttes transformere. El tilslutning skal udføres af autoriserede el-installatør.



Spot monteres uden undersænkning i toppen af vitrineskabe.

SÅDAN SKAL ET VORDINGBORG KØKKEN MONTERES

Spot placeres maksimalt 10mm fra bagkanten af bagbeklædningen af skabet og ledning føres synligt, såfremt andet ikke skriftligt er aftalt med kunden.

Visuel kontrol.



Spot monteres maksimalt 10mm fra bagkant skab.

G1 Justeringer af skuffer, låger og greb

Alle fronter efterjusteres som det allersidste. Fordeling af luft mellem fronterne er indbyrdes 8mm. Luft til skabskorpus er 4mm. Greb monteres i de forborede huller og justeres så de flugter. Maksimal tanding er 0,15mm for fronter. Maksimal tanding for greb er 1 mm.

Visuel kontrol og eventuelt med søgeblade.



Justeringer af skuffer og låger skal ske med en tolerance på 0,15mm. Toppen af låger og topskuffer skal flugte.

Greb skal flugte lodret og vandret indenfor 1mm.

G2 Aflevering til kunden

Når et køkken afleveres til kunden skal følgende være i orden:

1. Finish i h.t. "Sådan monteres..." (er en selvfølge)
2. Gulv skal være fejlet.
3. Affald samlet, kunde fjerner selv gulvafdækning. Affald køres væk, hvis aftalt.
4. Skuffer og skabe rengjorte for skærestøv.
5. Overflader tørret af for skærestøv.
6. Mærkater fjernet fra alle synlige flader (også fra skuffebunde)
7. Bordpladesamlinger renses for overskydende lim m.m.
8. Evt. returvare fjernet (afleveres i butikken, hvis ikke andet er aftalt)
9. Vedligeholdelsesvejledning, brugervejledning til hvidevarer, Tips og Tricks og montagevejledning lagt til kunden, evt. i en skuffe.
10. Overflader gennemset i henhold til afsnit i "skader på fronter og korpus".
11. Kvalitetscheckliste lægges/afleveres til kunden. Er kunden tilstede, gennemgår man sammen kvalitetschecklisten. Kunden kvitterer med underskrift for gennemgang med eventuelle bemærkninger.

Bemærk:

Det kan være nødvendigt, at efterjustere skuffer og fronter efter ibrugtagning af køkkenet.

Det skyldes at skufferne vægtmæssigt, ikke belastes ens.

SÅDAN SKAL ET VORDINGBORG KØKKEN MONTERES

H1 Stålbuer ved fritstående komfur
Stålbuer ved fritstående komfur, monteres bag bagkantliste og bag bordplade, således at stålbuen kommer ned bag komfur.

Visuel kontrol



Stålbue monteret på toppen af skureliste

H2 Stål-glasbuer ved indbygningskogeplade
Stålbuer monteres bag gennemgående skureliste VK Plus bagkantliste eller ned mod bordpladen uden bagkantliste.

Visuel kontrol

H3 Udsækning for rør i skabe
Udsækning i vaskeskabe for afløb og vandinstallationer, må ikke væsentligt overstige den maksimale rør dimension.

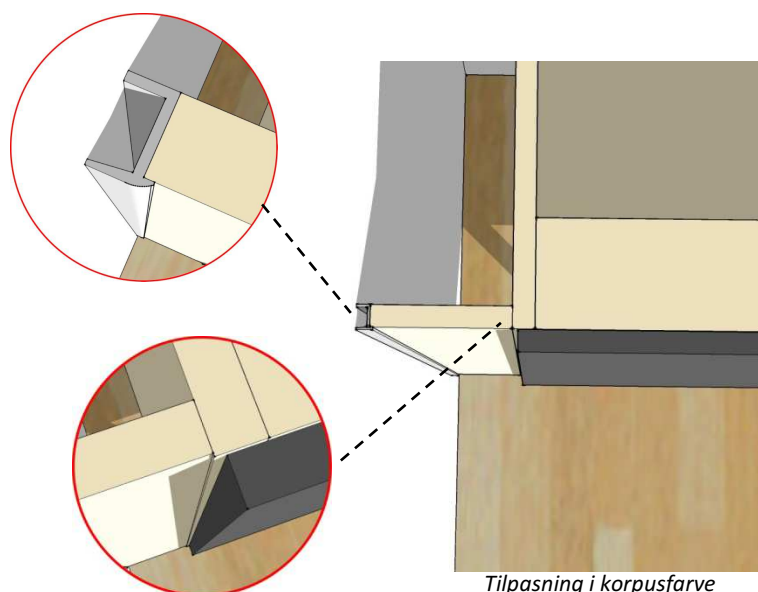
Udsækning for afløb fra vaskemaskine, skal hvis det er muligt, placeres i skabets top.

Igen gælder det, at hullet ikke må være væsentligt større end dimensionen på den største del, af de rør, som skal føres igennem til vaskemaskinen.

Udsækninger udføres med afrundede hjørner. Kanter og flade slibes let med sandpapir.

Flossede kanter vil forekomme.

Visuel kontrol



Tilpasning i korpusfarve

H4 Montering af tilpasninger
Tilpasning i korpusfarve
Generelt skal tilpasninger forstryges mod væg med 6mm luft, sådan at der er plads til tætningslisten mod væg.

SÅDAN SKAL ET VORDINGBORG KØKKEN MONTERES

Tilpasning i frontfarve

Denne type tilpasning, skæres stramt mod væg. Ønskes en fugning langs væg, skæres der med 3mm luft. Der fuges med malbar fuger af maler. Der må generelt påregnes mindre flosninger ved savsnittet, som eventuelt skjules af fugen.

Tilpasninger montage til skab

Tilpasninger monteres inde fra tilstødende skab med synlige montageskruer.

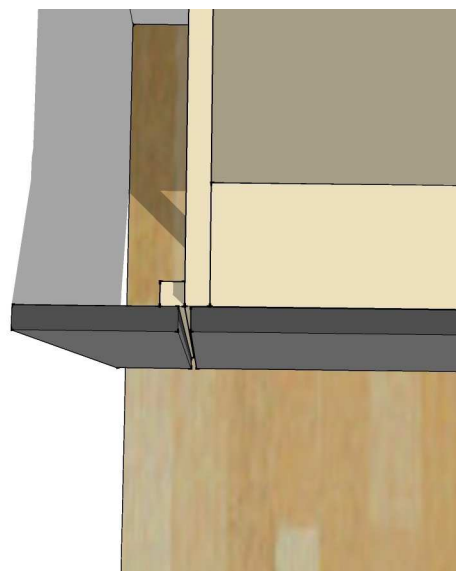
Tilpasning i korpusfarve

Monteres med 1mm platte til korpus forkant. Tilpasninger i frontfarve skæres stramt mod væg.

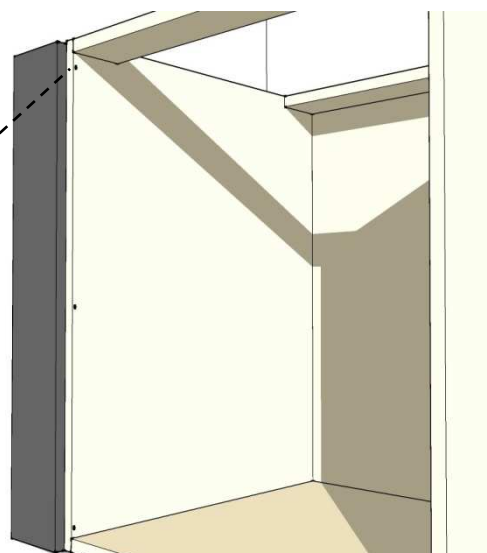
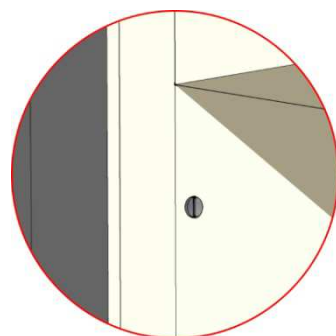
Mindre flosninger på påregnes.

Eventuel tilpasset til fugning langs væg, accepteres efter skriftlig aftale med kunden.

Visuel kontrol



Tilpasning i frontfarve



H5 Skruer montage

Skabe sammenkøbes med de medleverede montageskruer.

Skruer MÅ IKKE sættes i hyldehuller.

Skruernes placering i forhold til fronterne skal være ens i hvert skab.

Visuel kontrol



